

PIEKABES LIETOŠANAS INSTRUKCIJA UN APKOPES GRĀMATA




TIKI

tikitreiler.lv

PRIEKŠVĀRDS

Apsveicam ar jaunās piekabes iegādi!

Lai piekabe ilgi kalpotu un tās lietošana būtu droša, pirms piekabes pirmreizējas lietošanas, noteikti izlasiet visu šo instrukciju. Īpašu uzmanību pievērsiet teksta daļām ar  apzīmējumu, jo tajās ir būtiska informācija par drošību.

Saglabājiet instrukciju visu piekabes lietošanas laiku! Ja rodas jautājums, uz kuru instrukcijā neatrodiet atbildi, noteikti sazinieties ar mūsu tirdzniecības pārstāvniecību vai savu piekabes izplatītāju.

Paldies, ka izvēlējāties TIKI!

Novēlam jums drošu un ekonomisku piekabes izmantošanu!

TIKI trailer

www.tikitreiler.lv

1. BŪTISKĀKIE JĒDZIENI

Maksimālā masa – piekabes pieļaujamā maksimālā masa kopā ar papildaprīkojumu un kravu. Norādīta reģistrācijas apliecībā.

Pašmasa – piekabes masa bez kravas. Norādīta reģistrācijas apliecībā.

Sakabes punkta noslodze – daļa no piekabes un kravas masas, kas balstās uz velkošā transportlīdzekļa sakabes āķa.

Reālā masa – piekabes masa konkrētajā laika brīdī, kopā ar papildaprīkojumu un kravu.

Piekabes kategorija – piekabes kategorija tiek noteikta pēc riepu maksimālās masas uz ceļa virsmas. Nosakot kategoriju, netiek ņemta vērā sakabes punkta noslodze. Kategorija ir norādīta reģistrācijas apliecībā.

Kategorija O₁ – atbilstoši riepām uz ceļa virsmas līdz 750 kg.

Kategorija O₂ – atbilstoši riepām uz ceļa virsmas līdz 3500 kg.

ES atbilstības sertifikāts (CoC) – ES atbilstības sertifikāts apliecina, ka piekabe atbilst visām **ražošanas brīdī** Eiropas Savienībā spēkā esošajām tehnoloģiskajām prasībām. Visām sērijveida TIKI piekabēm ir ES atbilstības sertifikāts.

2. REĢISTRĀCIJA, VADĪŠANAS TIESĪBAS, CITAS LIKUMDOŠANAS PRASĪBAS

Pie pirmās iespējas reģistrējiet piekabi, kas piedalās ceļu satiksmē, savas mītnes zemes Ceļu satiksmes direkcijā. Vēlāka reģistrācija var būt problemātiska, mainīgo tehnoloģisko prasību dēļ. Reģistrācijai nepieciešams piekabes ES atbilstības sertifikāts un pirkuma dokuments.

Pārliecinieties, ka vadītājam ir konkrētā autovilciena vadīšanai nepieciešamā vadītāja kategorija!

Piedevām sekojiet līdzi savas mītnes zemes spēkā esošajām prasībām, kas attiecas uz:

- ziemas riepu lietošanu
- tehnisko apskati
- kravas maksimālajiem gabarītiem

Laika gaitā prasības par pārvietošanos ar piekabi var mainīties. Aktuālo informāciju uzzināsiet savas mītnes zemes Ceļu satiksmes direkcijā.

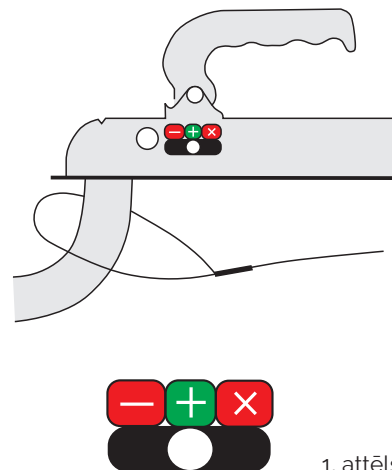
3. PIEKABES LIETOŠANA

3.1. Piekabināšana

Velkošā automobiļa ar pasažieriem un bagāžu sakabes āķa pareizajam augstumam (no lodes centra līdz ceļa virsmai) jābūt intervālā 350...420 mm.

⚠ Novietojiet velkošo automobili piekabes priekšā, pēc iespējas tuvāk sakabes āķim, lai smagā piekabe nav jāvelk aiz transportlīdzekļa. Velkot smago piekabi ar rokām, var būt sarežģīti to apturēt. Tādā veidā pastāv risks savainot sevi vai automobili.

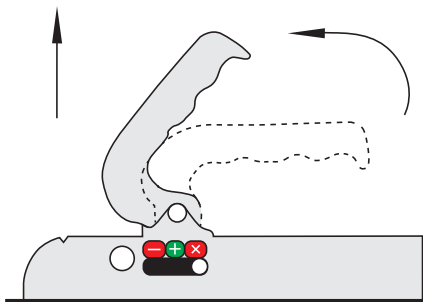
1. Paceliet sakabes ierīci aiz roktura virs automobiļa sakabes āķa tā, lai sakabes ierīce atrastos iepretim kravas āķim. Ja iespējams, izmantojiet balsta riteni.
2. Uz kravas āķa uzstādiat sakabes ierīces drošības trosi. Ja piekabei ir bremzes, tad pievienojiet vilcējam ārkārtas bremžu trosi.
3. Nolaidiet sakabes ierīci uz leju, līdz kravas āķis un sakabes ierīce automātiski saslēdzas.
4. Ja sakabes ierīce saslēdzas, indikatora atzīme kļūst zaļa (skat., 1. attēlu). Paceliet sakabes ierīci, lai pārliecinātos, ka tā ir saslēgusies ar kravas āķi.
5. Griežot rokturi, paceliet balsta riteni un pārliecinieties, ka tas nofiksējas tam paredzētajā atvērumā. Atveriet balsta riteņa fiksatoru, pavelciet riteni uz augšu un noslēdziet ar fiksatoru.
6. Pievienojiet elektrības kontaktdakšu velkošajam transportlīdzeklim. Pārbaudiet, vai darbojas piekabes lukturi.



1. attēls

3.2. Piekabes atkabināšana

1. Lai piekabi atkabinātu, atveriet sakabes ierīces saslēgu un pavelciet rokturi uz augšu (skat., 2. attēlu). Lai atvieglotu nocelšanu, izmantojiet balsta riteni.
2. Noņemiet drošības trosi no sakabes āķa. Ja piekabei ir bremzes, noņemiet ārkārtas bremžu trosi.
3. Atvienojiet elektrības kontaktdakšu. Atvienojiet, velkot aiz kontaktdakšas, nevis elektrības vada!
4. Lai izvairītos no nevēlamas piekabes ripošanas, lietojiet piekabes bremzes vai riteņu ķīļus.



NB! Balsta ritenis nav paredzēts noslogotas piekabes pārvietošanai, bet tikai kā palīgīdzeklis, lai pievienotu un atvienotu piekabi. Noslogotu piekabi pārvietojiet tikai ar piekabinātu velkošo transportlīdzekli.



2. attēls

3.3. Piekabes noslogošana

 **Pirms kravas iekraušanas piekabē, lietotājam jānoskaidro kravas masa un jāizvairās no piekabes pārslogošanas!**

Pat neliels tilpums augsta blīvuma materiālu, piemēram, ķieģeļi, smiltis u.c. ir ļoti smags. Ar tiem var ļoti vienkārši pārslogot piekabi. Pārslodze apdraud satiksmes drošību un bojā piekabes nesošo konstrukciju, kā arī daudzus citus komponentus. Pārslogota piekabe var kļūt nevadāma.

Ja piekabei ir uzstādīts papildaprīkojums (piemēram, plastmasas vāks, paaugstinājumi, rezerves ritenis u.c.), tad arī to masa jāpierēķina noslogojuma masai.

NB! Kravas masa nedrīkst pārsniegt piekabes nestspēju!

Piekabes nestspēju atradīsiet šeit:

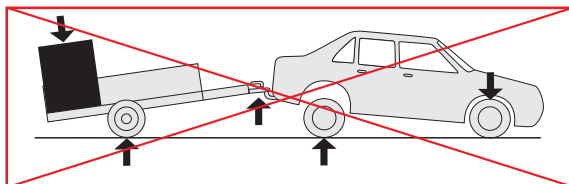
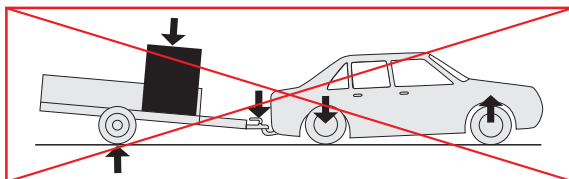
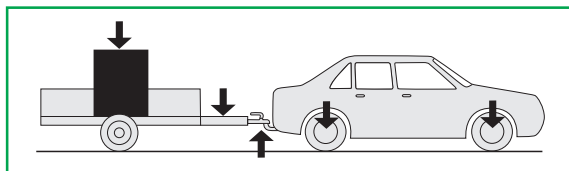
Nestspēja = Maksimālā masa – Pašmasa

(skat., 1. punktu)

Pirms brauciena sākšanas pārlicinieties, ka netiek pārsniegta velkošā transportlīdzekļa ražotāja noteiktā velkamās piekabes atļautā maksimālā pilnā masa. Tā ir norādīta transportlīdzekļa reģistrācijas apliecībā.

3.4. Kravas iekraušana un nostiprināšana

⚠ Kravu var iekraut tikai piekabē, kas ir piekabīnāta velkošajam transportlīdzeklim ar ieslēgtu stāvbremzi!



3. attēls

Kravas piekabes konstrukcijas dēļ, stāvbremze nedarbojas, kad tiek izmantota kravas piekabes izgāšanas funkcija. Piekabes nofiksēšanai, izmantojiet riteņu ķīļus!

Novietojiet kravas smaguma centru virs piekabes tilta vai iespējami tuvu tam. Ja piekabei ir vairāki tilti, tad kravas smaguma centru novietojiet starp pirmo un aizmugurējo tiltu, pa vidu.

Iekraujot kravu, pārlicinieties, ka sakabes punkta noslodze nav lielāka par 10% no piekabes maksimālās masas, kā arī tā nepārsniedz uz kravas āķa atzīmēto "S" vērtību kilogramos. Vienlaikus sakabes āķa noslodze nedrīkst būt negatīva (skat., 3. attēlu).

Ievērojiet ceļu satiksmē noteiktos kravas izmērus. Precīzu informāciju par šīm prasībām varat uzzināt savas mītnes zemes ceļu satiksmes direkcijā.

3.5. Kravas nostiprināšana

⚠ Piekabē iekrautajai kravai jābūt nostiprinātai, lai tā nekustētos transportēšanas laikā. Kustīgas kravas izraisīts trieciens pie bremsēšanas un paātrinājuma ir būtiski spēcīgāks, nekā nostiprinātai kravai. Kustīgas kravas rezultātā piekabe var kļūt nestabila, salūzt un satiksmē var rasties dzīvībai bīstama situācija.

Transportējot priekšmetus, nostipriniet tos ar kravas nostiprināšanas siksnām pie piekabes kravas nostiprināšanas skavām. Lai nostiprinātu kravu, izmantojiet kravas nostiprināšanas siksnas ar kravas masai atbilstošu stiprību. Kravas nostiprināšanas siksnas stiprība ir norādīta uz siksnas etiķetes. Lietojiet siksnas, kurām ir izlasāma etiķete, nav bojājumu un mezglu.

Pārvadājot vaļējus, birstošus materiālus (smiltis, šķembas u.c.), ko nevar nostiprināt ar siksnām, ieteicams tos pārklāt ar kravas pārsegu. Tāpat jāizvēlas mazāks braukšanas ātrums, lai novērstu bīstamas situācijas.

3.6. Pirms brauciena uzsākšanas


Pirms pirmā brauciena ar piekabi:

⚠ Nospriegojiet riteņu bultskrūves ar pievilšanas momentu 95 Nm. Pēc pirmā brauciena nospriegojiet tās Fvélreiz.

Vienmēr pirms brauciena uzsākšanas pārbaudiet, ka:

- sakabes āķis ir kārtīgi saslēdzies ar kravas āķi (skat., 3.1. punktu) un ir pievienota drošības trosē vai ārkārtas bremžu trosē (piekabei ar bremzēm);
- visi piekabes lukturi pareizi darbojas;
- piekabes riepu spiediens ir vienmērīgs un intervālā 80...100% no maksimālā spiediena, kas norādīts uz riepas;
- riepu nospieduma dziļums atbilst prasībām;
- krava ir kārtīgi nostiprināta;
- lūkas, paaugstinājumi un pārējais papildaprīkojums ir nostiprināts;
- balsta ritenis ir pacelts un nostiprināts;
- rokasbremze ir izslēgta (piekabēm ar bremzēm).

3.7. Braucot

 **Rēķinieties ar kravas gabarītiem. Kravas, kas sniedzas pāri piekabes malai, manevrēšanai nepieciešams vairāk vietas.**

Izvēlieties atbilstošu braukšanas ātrumu, atkarībā no kravas smaguma un ceļa stāvokļa. Samaziniet braukšanas ātrumu

3.8. Pēc brauciena

- Ievietojiet elektrības kontaktdakšu tā turētājā vai novietojiet to tā, lai tajā neiekļūtu lietusūdens.
- Novietojiet piekabi uz horizontālas virsmas. Ieslēdziet stāvbremzi. Ja piekabe netiek lietota ilgāk nekā pāris dienas, tad nofiksējiet riteņus ar riteņu ķīļiem un izslēdziet stāvbremzi (piekabēm ar bremsēm).
- **Ja piekabe ir netīra vai uz tās ir ceļa sāls, tad noskalojiet piekabi ar ūdeni.**

3.9. Papildaprīkojums

Plastmasas vāks un tents

Plastmasas vāks vai tents palīdzēs piekabes kasti pasargāt no lietusūdens un sniega. Piekabes tehniskās uzbūves dēļ, tā nav pilnībā izturīga pret ūdeni vai putekļiem.

⚠️ Plastmasas vāku turiet atvērtu tikai laikā, kamēr tiek iekrauta un izkrauta krava. Lai kraušana būtu droša, nofiksējiet atvērto vāku ar pretvēja saslēgu. Stingri aizliegts braukt ar atvērtu vāku. Tas ir bīstami! Uz brauciena laiku aizvērtu plastmasas vāku piestipriniet piekabes kastei ar saslēgiem. Lai nostiprinātu, saslēga mēlīte jāievieto tai paredzētajā rievā.

Tenta nostiprināšanai, izmantojiet pietiekamu daudzumu balstu. Uz nenostiprināta tenta var sakrāties liels daudzums ūdens no lietus vai izkusuša sniega, kas var saplēst tentu un sabojāt kravu. Nostipriniet tentu ar gumiju pie visām stiprinājuma kniedēm. Pietiekami nospriegots tents mazāk kustās vējā un tas ilgāk kalpo. Notīriet sniega kārtu no plastmasas vāka un tenta virsmas, ja tā pārsniedz 10 centimetru biezumu.

Plastmasas vāks un tents nav piemēroti priekšmetu nostiprināšanai. Vienmēr nostipriniet kravu ar atbilstošu kravas nostiprināšanas līdzekli pie siksnas skavām.

Piekabes, kas ir noklāta ar plastmasas vāku vai tentu, aerodinamiku ietekmē velkošā transportlīdzekļa forma, braukšanas ātrums un kravas masa.

Atgāšanas skrūve

Uz atgāšanas skrūves ir norādīta nestspēja. Noslogojot piekabi, nepārsniedziet atgāšanas skrūves nestspēju.

3.10. Papildu informācija, izmantojot laivu piekabes

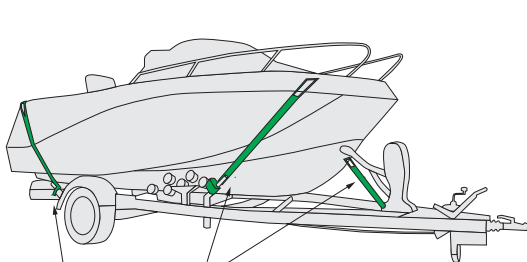
- Laivu piekabju ķīļa ruļļi, kā arī priekšējie un sānu balsti ir universāli, tādēļ tie var neatbilst visiem laivu modeļiem. Ja Jums nepieciešams īpašs risinājums, vērsieties pie TIKI izplatītāja.
- Novietojiet vinču ar kronšteinu laivai atbilstošā stāvoklī, lai nodrošinātu pareizu kravas smaguma centra atrašanās vietu (skat., 3.5. punkts).
- Pirms piekabes iebraukšanas ūdenī, atvienojiet elektrības kontaktdakšu. Esiet piesardzīgi, lai piekabes lukturi neiegremdētos ūdenī (izņemot IP67 un lukturi ar augstāku aizsargpakāpi).
- Pārliedzinieties, ka vinčas lenta vai trose nav bojāta. Nepārsniedziet uz vinčas norādīto vilktspēju.
- Iestatiet regulējamus ķīļa ruļļu augstumus tā, lai laivas ķīlis balstītos uz visiem ķīļa ruļļiem.
- Jūras ūdens var bojāt bremžu klučus, ja piekabe ir aprīkota ar bremzēm. Ja piekabes riteņi jāiegremdē ūdenī līdz rumbai, tad pēc piekabes lietošanas bremžu sistēma jāizskalo ar saldūdeni, caur rumbā esošajām skalošanas atverēm. Iesakām tam izmantot mazgāšanas sistēmu, ko var uzstādīt kā papildaprīkojumu.
- Novietojot piekabi ar slapju bremžu sistēmu, izmantojiet riteņu ķīļus, nevis rokasbremzi.

Laivas nostiprināšana uz brauciena laiku

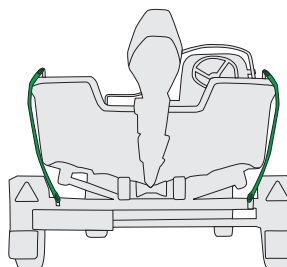
⚠ Nostipriniet laivu pie piekabes gan gareniski, gan sānu virzienā!

- Laivas aizmugurējo daļu nostipriniet pie skavām ar atsevišķām kravas nostiprināšanas siksnām, lai piekabe nekustētos uz sāniem. To pašu veiciet laivas priekšējos sānos (skat., 4. attēlu).
- Sānu balsti un ruļļi ir paredzēti laivas atbalstīšanai tikai, kad tā tiek iegremdēta, vai izcelta no ūdens.
- Nostipriniet laivu gareniski ar kravas nostiprināšanas siksnu, izmantojot uz laivas priekšpusē esošo cilpu. Vinča ir paredzēta tikai laivas iegremdēšanai un izcelšanai no ūdens.

⚠ Vinča nav paredzēta kravas stiprināšanai!



siksnas kravas stiprināšanai



4. attēls

4. APKOPE UN UZTURĒŠANA

Piekabei, tāpat kā jebkuram citam transportlīdzeklim, nepieciešama regulāra apkope un uzturēšana kārtībā. Rūpīgi un laicīgi ievērojiet apkopes grafiku. Tas palīdzēs nodrošināt ilgāku piekabes lietošanas laiku. Veiktos darbus atzīmējiet apkopes grāmatā, kas atrodas šīs instrukcijas beigās.

4.1. Piekabes uzturēšana kārtībā

Ja piekabe ar bremzēm netiek lietota ilgāk par pāris dienām, tad noli ksējiet riteņus ar riteņu ķīļiem un izslēdziet stāvbremzi.

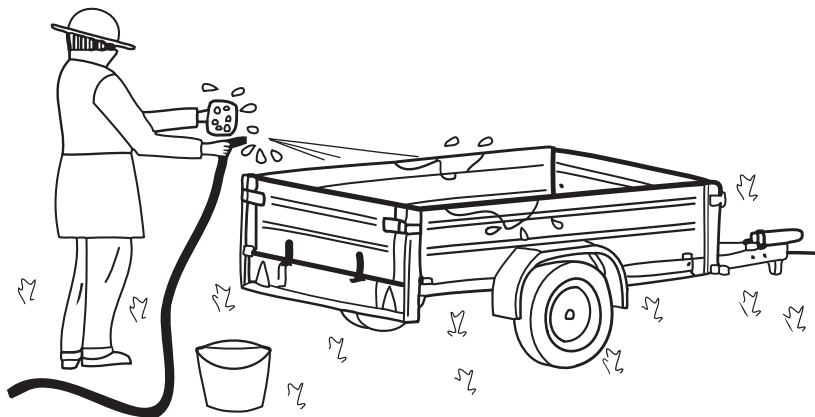
Ja piekabe netiek lietota vairākus mēnešus, ieteicams to pacelt no riteņiem un atbalstīt rāmi ar atbilstošiem kronšteinjiem. Tādā veidā mazināsiet risku deformēt riepu kontaktvirsmas.

Pēc lietošanas vienmēr iztīriet piekabes kasti, lai šuvēs starp piekabes pamatnes fi nieri un kastes sāniem neuzkrātos netīrumi. Ja nepieciešams, iztīriet šuves. Netīrās šuvēs ilgstoši uzkrājas netīrumi, kas paātrina korozijas rašanos.

Pamatnes finieris, protams, ir materiāls, kas ūdens ietekmē uzblīst un izžūstot – saraujas. Pārmērīgs mitrums var šādu virsmu uz laiku izliekt. Izžūstot, tas atgūst savu sākotnējo formu. Šuve, kas piepildīta ar netīrumiem, ilgstoši saglabā mitrumu un paātrina korozijas veidošanos. Lai no tā izvairītos, iesakām kravas piekabei izmantot plastmasas vāku vai tentu.

Regulāri un pirms novietošanas glabāšanā nomazgājiet piekabi. Piekabes mazgāšana un izmantojamie līdzekļi ir līdzīgi automazgāšanai.

Cinka pārklājums, kas sedz piekabes virsmu, aizsargā metālu no apkārtējās vides ietekmes. Tomēr tas var korodēt, ja saskaras ar vielām, kas labi ķīmiski reaģē ar cinku (piemēram, sāls, noteikti mēslojumi, amonjaks, skābes u.c.). Turiet piekabi vietā, kur tā ir aizsargāta no lietus, kas krīt no lapu kokiem un ēkām. Šāds ūdens var saturēt izšķīdušas korozīvas vielas.



5. attēls

Laika gaitā piekabes cinkotās virsmas kļūst blāvas un tumšas. To izraisa dabisks process, kas veidojas gaisā esošā skābekļa un ogļskābās gāzes ietekmē. Tā rezultātā uz cinka rodas aizsargslānis. Šis aizsargslānis ir spēcīgāks un pret koroziju izturīgāks, nekā svaigi mirdzoša cinka virsma.

Uz jaunas piekabes cinka virsmām uz laiku var izveidoties balti oksīda plankumi. Tas neietekmē piekabes izturību pret koroziju. Šie plankumi pazūdīs, parādoties iepriekš minētajam tumšākajam aizsargslānim. Ja vēlaties, oksīda slāni var viegli paberzēt ar neilona birsti.

4.2. Apkopes darbi

Piekabes apkope jāveic reizi gadā, sākot no pirkuma dienas. Intensīvākas lietošanas gadījumā piekabes pārbaude jāveic biežāk. **Apkope jāveic apkopes servisā, kas ir kompetents veikt aprīkojuma darbus.** Iesakām apkopes darbus veikt pie TIKI oficiālajiem partneriem.

Ikgadējā apkope

- Vizuāli jāpārbauda piekabes rāmja un virsbūves stāvoklis, kā arī kniedes un bultskrūves.
- Vizuāli jāpārbauda kravas nostiprināšanas skavu stāvoklis.
- Jāpārbauda un, ja nepieciešams, jānospriego tiltu, jūgstieņa un sakabes āķa bultskrūves.
- Jāpārbauda, vai kravas āķis noslēdzas un jāieeļļo sakabes ierīces mehānisms. Nodilis kravas āķis jānomaina.
- Jāpārbauda, vai lukturi darbojas un nav bojāti. Jāpārbauda kvēlspuldžu patronas un cokoli. Ja nepieciešams, tie jāiztīra.
- Jāpārbauda vadu un kontaktdakšu stāvoklis, kā arī jāuzsmērē elektroiekārtu smēre. Savienojumu shēmas ir atrodamas TIKI mājaslapā (www.tikitreiler.lv)
- Piekabēm ar bremzēm jāpārbauda bremzes un jānomaina nodilušie bremžu kluči. Jāpārbauda, vai nav bojāts bremžu trošu aizsargapvalks. Jāieeļļo inerces mehānisms. Ja nepieciešama, jānoregulē bremžu sistēma. Jāpārbauda bremžu darbība!
- Jāpārbauda riteņu gultņu vaļīgums. Ja gultņi ir vaļīgi, tie jānomaina.

- Visuāli jāpārbauda amortizācijas elementu stāvoklis un stiprinājumi.
- Jāpārbauda, vai riepu nodilums un nospiedums ir vienmērīgs. Nodilušas riepas jāmaina. Jāpārbauda riepu spiediens.
- Jāpārbauda, vai riteņu bultskrūvēm ir pareizs pievilšanas moments (95 Nm).
- Jāpārbauda vinčas darbība un jāieeļļo vinčas zobrati. Jāpārbauda, vai vinčas lenta/trose nav bojāta (piekabēm ar vinču).
- Jāpārbauda ķīļa un sānu ruļļu stāvoklis un kustīgums (laivu piekabēm).
- Veiktie darbi un datums jāatzīmē apkopes grāmatā, kas atrodas instrukcijas beigās.

Papildus ikgadējai apkopei:

 **Pēc riteņu maiņas, jāpārbauda, vai riteņu bultskrūvēm ir pareizs pievilšanas spēks (95 Nm).**

5. TIESĪBAS IESNIEGT PRETENZIJAS

Attiecībā uz TIKI piekabju ražošanas defektiem ir spēkā Eiropas Savienības patērētāju tiesību aizsardzības direktīvā noteiktās pretenziju iesniegšanas tiesības divu gadu laikā no pirkuma darījuma datuma. Papildus var tikt piemērotas konkrētās valsts patērētāju tiesības. Lai saņemtu papildu informāciju par valsts iekšējām prasībām, vērsieties pie savas reģionālās patērētāju tiesību aizsardzības iestādes.

Ja esat atklājis defektu

Ja atklājas defekts, nekavējoties pārtrauciet lietot piekabi, lai bojājums nepadziļinās! Pie pirmās iespējas iesniedziet pretenziju par defektu veikalam, kas pārdevis piekabi. Problēmas aprakstam pievienojiet defekta fotoattēlu un piekabes pirkuma dokumentu.

Par ražošanas defektu netiek uzskatīti bojājumi vai citas izpausmes, kas radušās no:

- lietošanas instrukcijas noteikumu neievērošanas;
- piekabes lietošanas neatbilstoši tās mērķim vai nevīžīgā veidā;
- ceļu satiksmes noteikumu neievērošanas;
- patvaļīgas piekabes pārbūves;
- normāla piekabes nodiluma/novecošanas;
- piekabes lietošanas vai turēšanas korozīvos apstākļos;
- ekspluatācijas laikā piekabei radītiem mehāniskiem bojājumiem.

Pretenzijas tiek risinātas, sadarbojoties ar piekabes ražotāja pārstāvi. Ražotājs nekompensē izdevumus, kas veikti pēc paša iniciatīvas defektu novēršanai.

6. APKOPES GRĀMATA

K - pārbaudīts		V - mainīts		M - eļļots		R - noregulēts	
Apkope saskaņā ar 4.2. punktu:	Veiktie darbi:				Datums:		
	K	V	M	R	Piezīmes:		
Rāmis, virsbūve, savienojumi							
Tiltu, jūgstieņa, sakabes āķa bultskrūves							
Kravas āķis							
Lukturi							
Vadi, kontaktdakšas							
Bremžu sistēma							
Gultņi							
Amortizācija							
Riepas							
Riteņu bultskrūves							
Vinča, trose, lente							
Kīļa un sānu ruļļi, slīdes							
Papildu informācija:							

K - pārbaudīts		V - mainīts		M - eļļots		R - noregulēts	
Apkope saskaņā ar 4.2. punktu:	Veiktie darbi:				Datums:		
	K	V	M	R	Piezīmes:		
Rāmis, virsbūve, savienojumi							
Tiltu, jūgstieņa, sakabes āķa bultskrūves							
Kravas āķis							
Lukturi							
Vadi, kontaktdakšas							
Bremžu sistēma							
Gultņi							
Amortizācija							
Riepas							
Riteņu bultskrūves							
Vinča, trose, lente							
Kīļa un sānu ruļļi, slīdes							
Papildu informācija:							

Apkope saskaņā ar 4.2. punktu:	Veiktie darbi:				Datums:
	K	V	M	R	Piezīmes:
Rāmis, virsbūve, savienojumi					
Tiltu, jūgstieņa, sakābes āķa bultskrūves					
Kravas āķis					
Lukturi					
Vadi, kontaktdakšas					
Bremžu sistēma					
Gultņi					
Amortizācija					
Riepas					
Riteņu bultskrūves					
Vinča, trose, lente					
Kīļa un sānu ruļļi, slīdes					
Papildu informācija:					

Apkope saskaņā ar 4.2. punktu:	Veiktie darbi:				Datums:
	K	V	M	R	Piezīmes:
Rāmis, virsbūve, savienojumi					
Tiltu, jūgstieņa, sakābes āķa bultskrūves					
Kravas āķis					
Lukturi					
Vadi, kontaktdakšas					
Bremžu sistēma					
Gultņi					
Amortizācija					
Riepas					
Riteņu bultskrūves					
Vinča, trose, lente					
Kīļa un sānu ruļļi, slīdes					
Papildu informācija:					

K - pārbaudīts	V - mainīts	M - eļļots	R - noregulēts	Veiktie darbi:		Datums:
				K	V	M
Apkope saskaņā ar 4.2. punktu:						
Rāmis, virsbūve, savienojumi						
Tiltu, jūgstieņa, sakabes āķa bultskrūves						
Kravas āķis						
Lukturi						
Vadi, kontaktdakšas						
Bremžu sistēma						
Gultņi						
Amortizācija						
Riepas						
Riteņu bultskrūves						
Vinča, trose, lente						
Kāļa un sānu ruļļi, slīdes						
Papildu informācija:						

K - pārbaudīts	V - mainīts	M - eļļots	R - noregulēts	Veiktie darbi:		Datums:
				K	V	M
Apkope saskaņā ar 4.2. punktu:						
Rāmis, virsbūve, savienojumi						
Tiltu, jūgstieņa, sakabes āķa bultskrūves						
Kravas āķis						
Lukturi						
Vadi, kontaktdakšas						
Bremžu sistēma						
Gultņi						
Amortizācija						
Riepas						
Riteņu bultskrūves						
Vinča, trose, lente						
Kāļa un sānu ruļļi, slīdes						
Papildu informācija:						

INFORMĀCIJA PAR PIEKABI

- Piekabes modelis: _____
- VIN kods: _____
- Reģ. numurs: _____
- Izplātītājs: _____ Tālrunis: _____
Izplātītājs: _____
- Nodošanas datums: _____ Paraksts: _____

PIEZĪMES

TIKI treiler

www.tikitreiler.lv